

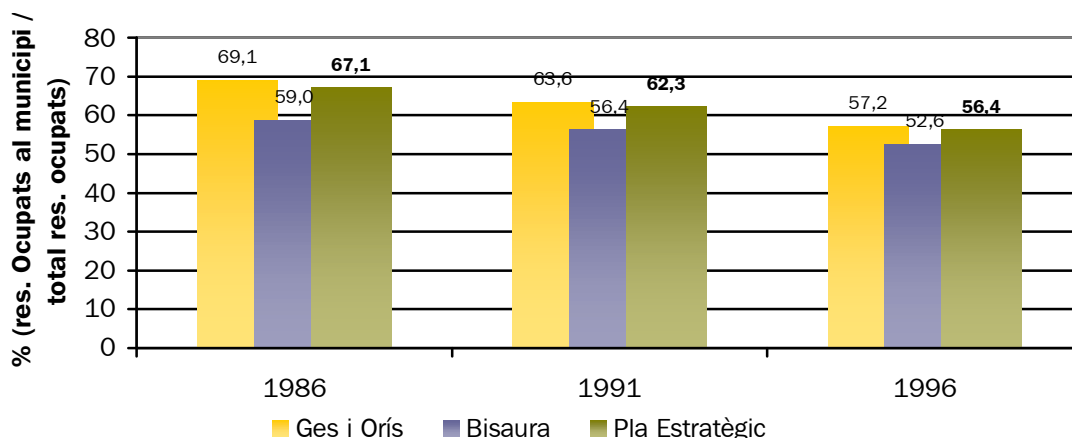
4.2. Àrees d'influència i dependència exterior

A continuació s'analitzen les dades oficials de l'Enquesta de Mobilitat Obligada dels anys 1986, 1991 i 1996 (a finals de 2003 es publicaran les dades de l'enquesta de l'any 2001). S'entén per mobilitat obligada laboral, aquells desplaçaments que cada persona realitza diàriament per assistir al lloc de treball.

• Mobilitat obligada laboral

Tant a nivell general com dins l'àmbit del Pla Estratègic, en els darrers anys s'observa un increment de mobilitat per raons de treball, amb importants fluxos de treballadors amb destins – sovint – cada vegada més llunyans. A l'any 1986, un 67 % dels ciutadans ocupats del Pla Estratègic treballaven a dins del propi municipi, mentre que deu anys més tard aquest percentatge es va reduir fins només el 56 % (figura 4.2.1.). Així mateix, el nivell d'autocontenció (% de residents ocupats al municipi respecte al total de residents ocupats) és inferior als municipis del Bisaura, respecte als de la Vall del Ges i Orís.

Figura 4.2.1.
Nivell d'autocontenció (%)



Font: EMO, anys 1986, 1991 i 1996

Tot i això, si es considera tot l'àmbit del Pla Estratègic (persones que viuen i treballen en aquest territori), l'índex d'autocontenció s'incrementa fins el 71 % (el 68 % en els municipis del Bisaura i del 71 % als municipis de la vall del Ges i Orís), per tant una part important de la mobilitat obligada externa per treball, té com a destí la resta de municipis del propi Pla Estratègic (taula 4.2.1.).

També cal apuntar que en l'enquesta de percepció ciutadana realitzada durant aquest 2003 (La Vola), només el 33,77 % dels enquestats que treballen o fan exclusivament al propi municipi, i el 39,47 % ho fan a varis indrets. Per tant, tot sembla apuntar que continua disminuint l'índex d'autocontenció en aquesta zona.

Taula 4.2.1.
 Mobilitat laboral a les valls del Ges, Orís i Bisaura. 1996

| Àmbit | Ocupats (total i en %) | | | |
|-----------------------|------------------------|-------------------|---|--------------------|
| | Total | Al propi municipi | A d'altres municipis del Pla Estratègic | Resta de municipis |
| Montesquiú | 344 | 116 (33,8%) | 82 (23,7%) | 146 (42,5%) |
| St. Quirze de Besora | 828 | 488 (58,9%) | 96 (11,6%) | 244 (29,5%) |
| Sta. Maria de Besora | 74 | 34 (45,9%) | 19 (25,7%) | 21 (28,4%) |
| Sora | 60 | 33 (55,0%) | 14 (23,3%) | 13 (21,7%) |
| Vidrà | 68 | 50 (73,5%) | 5 (7,4%) | 13 (19,1%) |
| <i>Bisaura</i> | 1.374 | 721 (52,6%) | 216 (15,6%) | 437 (31,7%) |
| Orís | 94 | 46 (48,9%) | 24 (25,5%) | 24 (25,5%) |
| St. Pere de Torelló | 918 | 489 (53,3%) | 217 (23,6%) | 212 (23,1%) |
| St. Vicenç de Torelló | 675 | 248 (36,7%) | 227 (33,6%) | 200 (29,6%) |
| Torelló | 4.953 | 3.014 (60,9%) | 505 (10,2%) | 1.434 (29,0%) |
| <i>Ges i Orís</i> | 6.640 | 3.797 (57,2%) | 973 (14,7%) | 1.870 (28,2%) |
| <i>Pla Estratègic</i> | 8.014 | 4.518 (56,4%) | 1.189 (14,8%) | 2.307 (28,8%) |

Font: EMO, any 1996

- **Àrees d'influència**

Pel que fa a les àrees d'influència, existeixen força diferències entre els municipis del Bisaura i els de la vall del Ges i Orís (vegeu la taula 4.2.2.).

- Els municipis del Bisaura es cohesionen entorn de Sant Quirze de Besora, essent aquest el principal nucli generador i atractor de mobilitat laboral del Bisaura. D'altres focus atractors / generadors de mobilitat són: Torelló, Manlleu, Vic, Ripoll i Les Llosses.
- Els municipis de la Vall del Ges i Orís es cohesionen entorn a Torelló. D'altres focus atractors / generadors de mobilitat són: Manlleu, Vic, i en menor mesura les Masies i Sant Hipòlit de Voltregà.

Taula 4.2.2.

Mobilitat laboral a les valls del Ges, Orís i Bisaura. 1996

| Àmbit | Venen de ... | Es desplacen a ... |
|-----------------------|--|--|
| Montesquiu | Nre. de desplaçaments: 110 St. Quirze (23 %) Ripoll (13 %) Torelló (12 %) Manlleu (9 %) Vic (5 %) | Nre. de desplaçaments: 231 Les Llosses (32 %) St. Quirze (19 %) Ripoll (7 %) Vic (6 %) Sora (6 %) |
| St. Quirze de Besora | Nre. de desplaçaments: 280 Ripoll (18 %) Torelló (18 %) Montesquiu (15 %) Vic (6 %) Sora (4 %) | Nre. de desplaçaments: 340 Vic (13 %) Les Llosses (12 %) Barcelona (9 %) Manlleu (8 %) Torelló (8 %) |
| Sta. Maria de Besora | Nre. de desplaçaments: 28 St. Quirze (43 %) Barcelona (21 %) Manlleu (11 %) Sabadell (7 %) Torelló (7 %) | Nre. de desplaçaments: 40 St. Quirze (25 %) Vic (12 %) Barcelona (10 %) St. Vicenç (10 %) Torelló (10 %) |
| Sora | Nre. de desplaçaments: 58 St. Quirze (31 %) Montesquiu (22 %) Torelló (19 %) St. Vicenç (5 %) Ripoll (5 %) | Nre. de desplaçaments: 27 St. Quirze (41 %) Vic (11 %) Barcelona (7 %) Manlleu (7 %) Montesquiu (7 %) |
| Vidrà | Nre. de desplaçaments: 8 St. Quirze (25 %) Torelló (12 %) Vall de Bianya (12 %) Vic (12 %) Ripoll (12 %) | Nre. de desplaçaments: 18 Barcelona (11 %) Manlleu (11 %) Montesquiu (11 %) St. Quirze (11 %) Vic (11 %) |
| Orís | Nre. de desplaçaments: 77 Torelló (45 %) Masies de Voltregà (16 %) St. Quirze (7 %) Montesquiu (5 %) St. Vicenç (5 %) | Nre. de desplaçaments: 48 Torelló (31 %) Vic (19 %) St. Pere (8 %) St. Vicenç (8 %) Manlleu (8 %) |
| St. Pere de Torelló | Nre. de desplaçaments: 306 Torelló (60 %) St. Vicenç (11 %) Manlleu (8 %) St. Hipòlit (4 %) Vic (3 %) | Nre. de desplaçaments: 429 Torelló (37 %) Vic (21 %) St. Vicenç (11 %) Manlleu (7 %) Barcelona (3 %) |
| St. Vicenç de Torelló | Nre. de desplaçaments: 394 Torelló (53 %) St. Pere (12 %) Manlleu (8 %) Vic (4 %) St. Hipòlit (3 %) | Nre. de desplaçaments: 427 Torelló (41 %) Vic (18 %) St. Pere (8 %) Manlleu (8 %) Barcelona (4 %) |
| Torelló | Nre. de desplaçaments: 1056 Manlleu (20 %) St. Vicenç (17 %) St. Pere (15 %) Vic (11 %) Masies de Voltregà (4 %) | Nre. de desplaçaments: 1939 Vic (23 %) Manlleu (15 %) St. Vicenç (11 %) St. Pere (9 %) Masies de Voltregà (7 %) |

Font: EMO, any 1996

- **Anàlisi de la mobilitat laboral als polígons industrials del Pla Estratègic**

Dins de l'àmbit del Pla Estratègic hi ha 14 polígons industrials, en els quals hi treballen unes 2.100 persones. Les reduïdes dimensions dels polígons (una mitjana de 150 persones per polígon), dificulten la possibilitat de disposar d'una oferta amb transport col·lectiu, i per tant la majoria de desplaçaments amb origen i/o destinació als polígons industrials es realitzen amb vehicle privat.

Segons l'estudi "Anàlisi de la mobilitat laboral dels polígons industrials d'Osona", elaborat per l'Observatori del Mercat de Treball de la comarca d'Osona (2003), entre els polígons industrials de la comarca d'Osona es poden distingir quatre categories bàsiques (vegeu la taula 4.2.3.):

- **Categoria 1:** Polígons amb parada o proximitat a parada de transport col·lectiu. Dins del Pla Estratègic, corresponen a aquesta categoria els tres polígons de St. Vicenç de Torelló (Vila-Seca I, Toll i C/ Indústria) i el Polígon de la Mambla a Orís. Aquests polígons es poden considerar ben servits del punt de vista de la proximitat física de l'oferta de transport col·lectiu.
- **Categoria 2:** Polígons amb línia, però sense parada ni proximitat a parada. Entraria en aquesta categoria el polígon de FontSanta de Sant Pere de Torelló. Aquests es poden considerar ben servits amb transport col·lectiu des del punt de vista de la proximitat física si es creés una parada sobre el recorregut actual i sense necessitat de desviaments.
- **Categoria 3:** Polígons sense línia de transport col·lectiu però amb proximitat a una línia. Dins d'aquesta categoria s'hi inclourien la resta de polígons del Pla Estratègic: Colònia Ymbern (Orís), El Serradet i Can Guixà (St. Quirze de Besora), La Teularia (Sora) i Matabosch, La Campaneria, Mas les Vinyes, Av. Del Castell i Carrer del Ter (Torelló). En aquests polígons es fa necessari el desviament en el recorregut d'algunes de les línies existents.
- **Categoria 4:** Polígons sense línia ni proximitat a cap línia de transport col·lectiu. No n'hi ha cap dins l'àmbit del Pla Estratègic.

Taula 4.2.3.

Polígons industrials del Pla Estratègic, característiques principals i connexió amb transport públic

| Municipi | Polígon | Empreses | Treballadors | Categoria |
|-----------------------|-------------------|----------|--------------|-----------|
| Orís | Colònia la Mambla | 1 | 40 | 1 |
| | Colònia Ymbern | 2 | 192 | 3 |
| St. Pere de Torelló | FontSanta | 30 | 600 | 2 |
| St. Quirze de Besora | El Serradet | 6 | 114 | 3 |
| | Can Guixà | 9 | 174 | 3 |
| St. Vicenç de Torelló | Vila-Seca I | 12 | 92 | 1 |
| | Toll | 8 | 163 | 1 |
| | C/ Indústria | 4 | 13 | 1 |
| Sora | La Teularia | 22 | 90 | 3 |
| Torelló | Matabosch | 10 | 43 | 3 |
| | La Campaneria | 2 | 176 | 3 |
| | Mas les Vinyes | 35 | 148 | 3 |
| | Av. Del Castell | 22 | 154 | 3 |
| | Carrer del Ter | 14 | 105 | 3 |

Font: Anàlisi de la mobilitat laboral dels polígons industrials d'Osona", Observatori del Mercat de Treball de la comarca d'Osona 2003.

El fet de disposar d'una xarxa viària poc saturada i una oferta de transport públic amb una baixa freqüència de pas, fa que en molts casos s'opti per utilitzar el vehicle privat en els desplaçaments laborals.

En els municipis de la Vall del Ges, tot i la correcta freqüència de pas del transport col·lectiu (vegeu la taula 4.2.4.) i la bona connexió amb Vic i Manlleu, per incrementar l'ús del transport públic caldria ajustar els horaris de servei a les pròpies empreses, al servei que proporcionen els operadors, així com modificar algunes de les rutes i apropar-les als polígons industrials.

Taula 4.2.4.

Autobusos diaris entre les poblacions d'Osona. Dies feiners

| Origen | Destí | Manlleu | Masies de Voltregà | Montesquiu | Orís | St. Hipòlit de Voltregà | St. Pere de Torelló | St. Quirze de Besora | Sta. Maria de Besora | St. Vicenç de Torelló | Sora | Torelló | Vic | Rupit i Pruit | Vidrà |
|------------------------|-------|---------|--------------------|------------|------|-------------------------|---------------------|----------------------|----------------------|-----------------------|------|---------|-----|---------------|-------|
| Montesquiu | | | 1 | | | 1 | | 4 | | | | | 1 | | |
| Orís | | | 1 | | | 1 | | | | | | | | | |
| Sant Pere de Torelló | 14 | | 1 | | | | | | | 17 | | 17 | 13 | | |
| Sant Quirze de Besora | | | 1 | 4 | | 1 | | | | | | | 1 | | |
| Santa Maria de Besora | | | | | | | | | | | | | | | |
| Sant Vicenç de Torelló | 15 | | 1 | | | | 19 | | | | | 21 | 14 | 1 | |
| Sora | | | | | | | | | | | | | | | |
| Torelló | | | 1 | | | | 16 | | | 17 | | | 16 | | |
| Vidrà | | | | | | | | | | | | | | | |

Font: Anàlisi de la mobilitat laboral dels polígons industrials d'Osona", Observatori del Mercat de Treball de la comarca d'Osona 2003.

Segons el Registre d'Establiments Industrials de Catalunya (REIC), a les Valls del Ges, hi ha 6 empreses amb més de 100 treballadors (2 de les quals tenen més de 200 treballadors). D'aquestes, 3 s'ubiquen a Torelló, 1 a St. Pere, 1 a St. Vicenç i 1 altra a St. Quirze de Besora. En aquests casos, caldria, d'una banda, intentar millorar i apropar l'oferta de transport col·lectiu a la ubicació de l'activitat i de l'altra potenciar modes de desplaçament més sostenibles dins la pròpia empresa.

